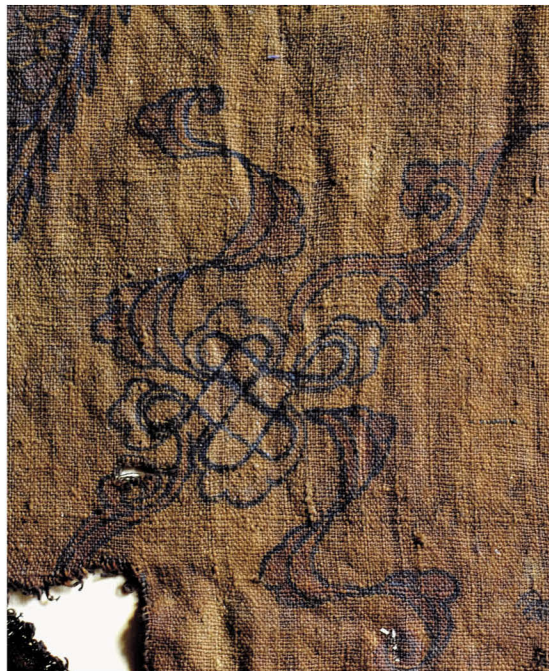




壮族将太阳图案和古钱币图案双重构图，表示光明富贵之意



壮汉文化交融盘长图，象征永无止境，亦有“无疆”之意



古籍西语社传道教图



古籍西语卫护神



葫芦图

壮族古籍记载，万物分公母，鱼亦有公母



壮族古籍记载，人类必须和谐相处，不和谐便会招致战争



壮族古籍图谱记载，弱肉强食也是自然发展规律



壮族古籍图谱记载，同物种异性交配繁衍后代是自然发展规律

壮族民间版画源于祭司使用的宗教符章，其历史悠久。可以说壮族先有符章木刻板，然后才有版画艺术的发展。在马关县仁和镇阿峨村，博摩至今仍然传承使用咒符章木刻板，同时村民也在发展自己的传统木刻板画。在清代，马关县仁和镇的仁和街曾经建有木刻板画印刷作坊，作坊印刷的书籍流传很广，笔者在西畴县征集到一本该作坊在清代光绪九年印刷的《玉历抄传》，书本内页多数是木刻板画作品。



壮族摩教男祭司用黄瓜、萝卜或姜辣木的根捣碎锅灰于印上



壮族宗教木刻符章印



西畴县马卡村清代木刻版之一



西畴县马卡村清代木刻版之二



清代马关县仁和街作坊木刻版印刷书



西畴县马卡村清代木刻版之三



当代马关县民间版画农民插图



当代马关县民间版画作坊作业图

春糶肥图



马关县民间版画作坊在制作纸画



当代与关县民间版画作坊制作的版画（组图）







DISANZHANG

第三章

L A I W A Z U O P I N - D I A O K E

“莱瓦”作品——雕刻

• 219 •

至今在文山州发现的15个青铜器出土点，出土的器物为春秋战国至西汉时期的铜鼓、尖叶形锄、宽肩锄、插、编钟等青铜器。贵州南部、广西西部、云南除滇西北外的全境以及越南北部等地均有同类分布，具有鲜明地域特色，是句町文化、骆越文化在出土文物中的重要组成部分。其中，铜鼓是古代文山壮族先民的重器、礼器、宝器，反映出青铜文化在文山地区源远流长。

文山在秦汉之前属于句町国地域，土著居民为壮族先民句町濮人，句町濮人在句町王国鼎盛时期的西汉中晚期，创造的青铜文化已经达到炉火纯青的境地，因而才能铸造出铜鼓这样的重器。根据1986年的有关材料统计，云南保存在各文博机构中的铜鼓约150面，流散在现代民族中约50面，总数200面左右。而文山全境共发现140面，这是一个巨大的数量，居全云南之首，文山当之无愧为铜鼓的故乡。句町王国鼎盛时期所铸造的铜鼓，考古界称之为句町铜鼓，在句町古国辖区铸造的句町铜鼓，工艺传承跨度从春秋战国时期到清代，是青铜文化跨时代最长的“活化石”。

我国考古界将铜鼓分为八大类型：万家坝型，时代为春秋至战国时期；石寨山型，时代为战国晚期至东汉初期；冷水冲型，西汉至唐代；麻江型，宋至清末；北流型，西汉至唐代；灵山型，东汉至唐代；西盟型，唐至近现代。文山州八类铜鼓都有，早期万家坝型铜鼓有6面，石寨山型有6面，冷水冲型铜鼓有6面，麻江型



① 青铜器时代的龙虎图案金腰扣

2007年9月，由省、州、县考古工作者组成的联合考古队，对广南县牡宜汉代句町古国墓展开抢救性清理发掘，云南省文物考古研究所与广南县政府宣布，通过对广南牡宜古墓群出土的石寨山型铜鼓、龙虎图案金腰扣等文物和相关遗迹研究，考古部门认为该地区的封土堆墓应为句町贵族，甚至是王族墓群。在王族墓出土的龙虎图案金腰扣，到目前为止，中国西南地区仅发现了2件，应为西汉王室属子地方侯的象征身份的信物，为最高统帅权力的象征。

