



DISIZHANG
第四章

L A I W A Z U O P I N - G O N G Y I

“莱瓦”作品——工艺

• 363 •

壮锦

壮锦的发展源头，可追溯到六千年以前的新石器时代。百越文化遗址有陶纺轮出土，说明壮族先民很早就已经学会了纺织。许多考古出土的纺织印染工艺品证明，在汉代，壮族地区的染织业发展很快，先民取植物的叶“芽纬”和麻纺织织成布，还把丝线染成各种颜色。《汉书·地理志》就有壮家“男耕女织”的记载：“男子耕农，种稻麻，好蚕桑织绩。”到了唐宋时期，壮族的作坊纺织有了更进一步的发展，蜡染、扎染、绞缬等工艺已普遍应用。发展至今，壮族妇女创造了“莱瓦”工艺奇葩——壮锦。壮锦与云锦、蜀锦、宋锦被列为我国四大名锦。

壮锦可分为织锦和绣锦两类，各具特色。绣锦是在土布或织锦上，再刺绣出图案，锦上添花。绣锦工艺手法多变，可分为平绣、剪贴绣、挑绣、包绣、缠丝扣绣、布贴叠绣等手法。平绣是在布上绘图案，用绣花针穿上不同色彩的丝线进行刺绣；剪贴绣是取硬纸片或布片剪出图案造型，再以平绣手法按造型绣；挑绣是数布的经纬线挑绣出几何构图的造型；包绣是选色彩艳丽的布块包上棉花，做出花、鸟、鱼等立体造型，再把它绣在锦布上；缠丝扣绣，先取彩丝数根缠交成一粗根，按图案缠绕扣绣在锦布上；布贴叠绣是取有色锦布剪形，按构图装订，再在大图案上采用平绣、剪贴绣、缠丝扣绣手法绣出小图案。

破译传统的壮锦图案，其构思高



- ① 丘北县壮族背带样式
- ② 砚山县壮族背带样式
- ③ 马关县壮族背带样式
- ④ 广南县壮族背带样式
- ⑤ 西畴县壮族背带样式





- ① ② ③
- ① 马关县马酒村壮族传承着绣锦技艺，每逢农闲时节，妇女们会邀聚在一起传承制绣技艺
② 文山市壮族人家的制绣工艺品
③ 送背带给新生婴儿的仪式



意深刻、别出心裁的设计，表现出先民人与自然和谐发展理念及追求祥和生态的审美观。

壮族先民发明的织布机，从两蹠织布机发展到六蹠织布机，两蹠织布机织出的布薄，四蹠和六蹠织布机织出的布厚实而且图案有立体感。进入20世纪，壮族传统织锦萎缩，六蹠织布机工艺正在失传，而壮族的绣锦艺术仍有传承。



壮族传统服饰制作需要大量的丝织彩带，彩带是用蚕丝染色后在编织彩带器具上用手工编制。图为文山市迈勒湾村壮族夫妇在编织彩带

壮族自古就十分重视育婴护子，凡是女儿出嫁后生小孩，一旦小孩满月，外婆家必须组织亲族履行送背带给新生婴儿的仪式，为此，壮族的绣锦背带艺术得到传承。妇女们精心制作的背带，各自发挥“莱瓦”艺术才智，传承着丰富多彩的壮锦文化。



云南省非物质文化遗产壮锦刺绣传承人陆兰仙在绣壮锦



至今，广南许多壮族女性还穿着传统服饰。每逢集市，刺绣传承人都会到集市上绣传统刺绣图案，卖给会绣不会画的人。图为广南县田莫街刺绣传承人在画刺绣图案借卖

壮族“莱瓦”艺术传承人在传承技艺





① 壮族织锦

② 织锦作业



织锦以细纱为经，丝线作纬，经线一般为原色，纬线按成锦人的构思配以不同的色彩。彩色染料取自植物的根、叶、花制成，色彩艳丽。传统的图案有水、云、花、草、虫、鱼、鸟、兽等，还有复杂的双凤朝阳、蝴蝶扑花、双龙戏珠、狮滚绣球、凤穿牡丹、孔雀闹海、鱼跃龙门、鸳鸯戏水、宝鸭穿莲、子鹿穿山、水波六耳结等。构思寓意深远，图案斑斓绚丽。别出心裁的设计，体现了壮族人民对美好生活的热爱和追求。织锦图案生动，色彩夺目，而且结实耐用，可作被面、床罩、窗帘、壁挂、锦屏、台布、围巾、头巾、背带、围裙、挂包、坐垫等。

进入21世纪，壮族织锦技艺濒临失传，在文山山市的部分壮族村，仅有几位五十岁以上的传承人传承织锦技艺。



①② 文山壮族濮依支系妇女在织壮锦
③ 织壮锦的妇女用竹萝装丝线

YUNNAN ZHUANGZU LEIWA ARTS COLLECTION

DISENING: JIAN LIU, TIGER, GONGXI

壮锦背带的两性交媾图

壮锦背带的图案可以分为早期、中期、晚期、近代、现代多种构图类型。

(1) 早期壮锦背带的两性交媾图

早期壮锦背带类，这类构图可追溯到丘北县普格岩画的创作意图，普格岩画产生于新石器时代，那时的先民在恶劣的自然环境下与猛兽争生存，祈求人丁兴旺的欲望成为群体的核心思想，先民将这一思想绘成吉祥图在岩壁上。普格岩画初看是卷云纹，通过对比研究才发现，先民绘的是抽象的男女两性交媾图、生子图、人丁兴旺图，是当时的崇拜偶像。壮族早期壮锦背带的图案沿袭普格岩画的表现手法和构图理念，图案所表现的是祈求人丁兴旺的核心思想。



西畴上新民村壮锦图案源于石器时代的普格岩画的两性交媾图



- ①麻栗坡县八布村壮锦
- ②麻栗坡县八布村壮锦
- ③西畴县巴基村壮锦





祈求人丁兴旺两性交媾图背带

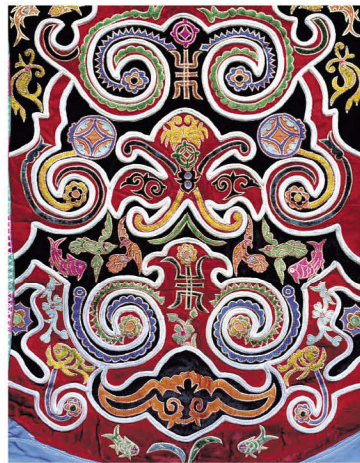


早期壮锦背带的两性交媾图



从早期发展到中期壮锦背带的两性交媾图

①



(2) 中期壮锦背带的两性交媾图

中期壮锦背带，这类壮锦的构图在早期壮锦背带图案的基础上，更抽象地绘男女两性的交媾图，两性连接部是孕育后代图案，此类构图更进一步丰富了祈求人丁兴旺的核心思想。此类构图布局，由男人、女人、男根、女生殖器官、孕育繁衍、生态和谐发展的抽象艺术手法创作图像组成。交媾图的屡屡出现，反映了远古人类生命延续的艰难，人们对自身繁衍极为关注的心理。

壮族古籍记载：远古天地未分，人和虎同坐，动物不能伸展。大神布洛陀率众人分天地，天轻天上升，地重地下沉。天地形成后，布洛陀将万物分为公母，天轻上升为公、地重沉下为母，公牛轻在上，母牛重在下，公鸡轻而上，母鸡重而下，凡重的为母在下，公的轻在上。布洛陀把万物分为公母后，为调节生态平衡，让动物去抢生殖器，马抢得大的生殖器，鸡鸭抢得小的生殖器。布洛陀有意安排大生殖器的动物繁殖慢，小生殖器的动物繁殖快。布洛陀引导人们创造天地万物，由此产生了宇宙观、万物和谐发展观和两性和谐发展观，壮族先民将这些观念融入“莱瓦”作品中，并贴近壮民生活，壮锦作品中尤为明显。



中期壮锦常带两性交媾图(组图)

