



中期壮锦骨带壮族纹样系列“博也染呼”（父母繁衍）图（组图）



中期壮锦骨带纹“博也染呼”图



中期壮锦育带壮族传统纹样系锦“博也双法”（公母、男女兴旺）图（组图）





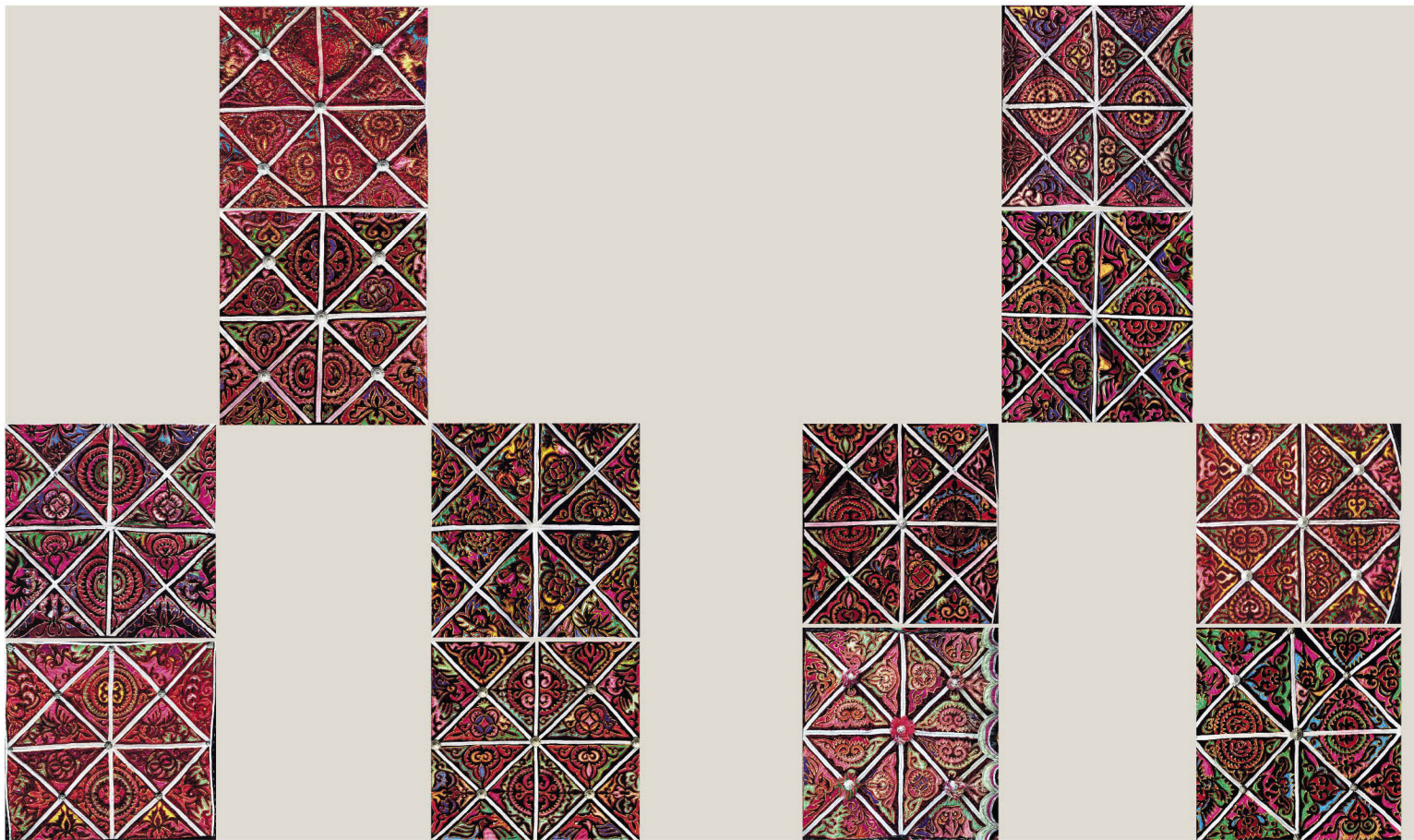
云南壮族土支系初女绣在裙子上的稻田图

## 壮锦青带稻田结构图

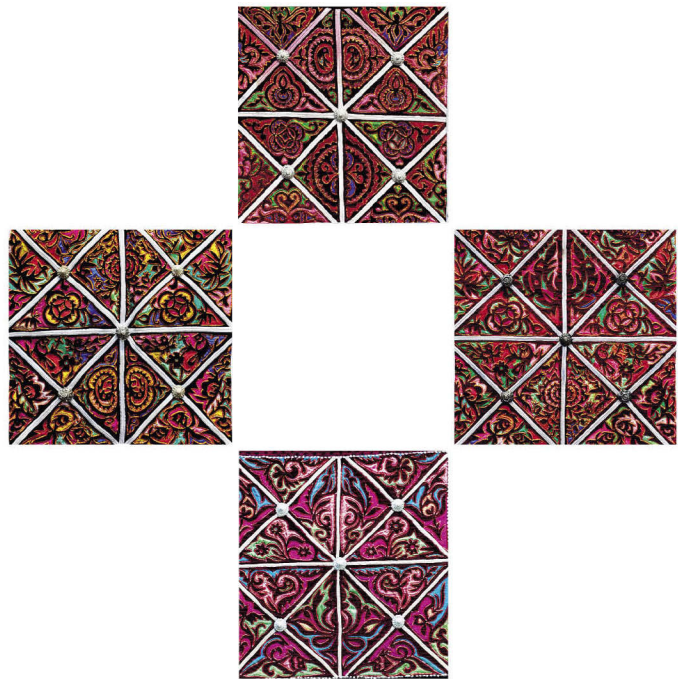
20世纪80年代前，壮族土支系曾有习俗：年老寿终，大儿媳需穿绣有稻田图的裙子，围绕墓地行走丈量田地给亡人灵魂在祖先故地耕种。开垦稻田求生存的壮族，认为人活着需耕种稻田维系生存，死后其灵魂仍然在祖宗故地种稻生活。

晚期壮锦青带，这类壮锦的构图在中期壮锦青带图案的基础上，增加稻作文化的构思图案。稻作民族壮族认为，人魂“命宽”与稻魂“宽粮”必须等同看待。稻穗可载人魂，人魂必须用稻米来供养，为此产生稻魂和人魂合二为一的理念，有丰收的水稻才有人类的繁衍壮大。

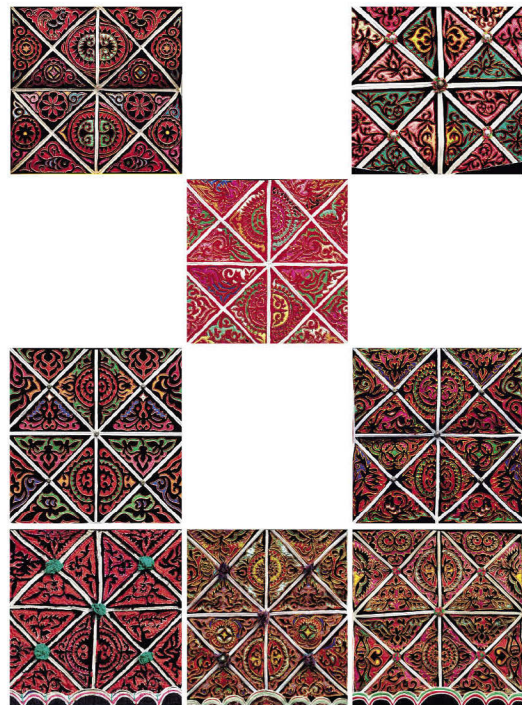
为此，自古至今，壮族崇拜赖以生存的稻田“那”，用“那”（稻田）的形状、属性命名地名和自己的村落，仅文山州境以“那”命名的地名、村落就有千余个。晚期壮锦青带的构图以三角形组成各种“那”的造型，然后在组成田畴的方块里展示先民崇拜的太阳、月亮、葫芦、古钱币等抽象图案，同时还将近身边的飞蝶花卉；稻田里的青蛙、鱼虾；山野里的鹿、兔、猫等动植物，组合构成自然生态和谐发展的大观图案，以壮锦文化传承先民的生态文明思想。这类图案，寄托了壮人渴望稻谷丰收和人丁兴旺两种生产的繁荣和人与自然可持续发展的追求。



晚期钵钵骨带图(组图)



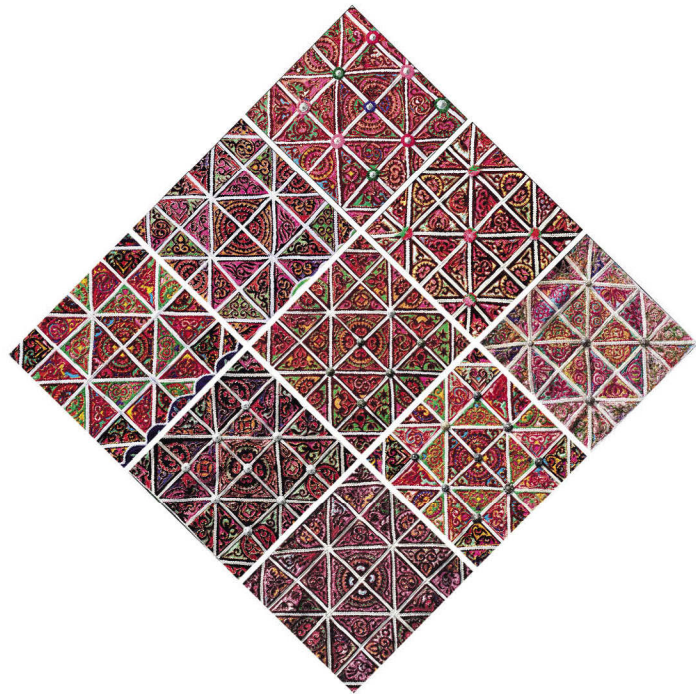
壮族濮依支系稻甲图(组图)



稻甲图(组图)



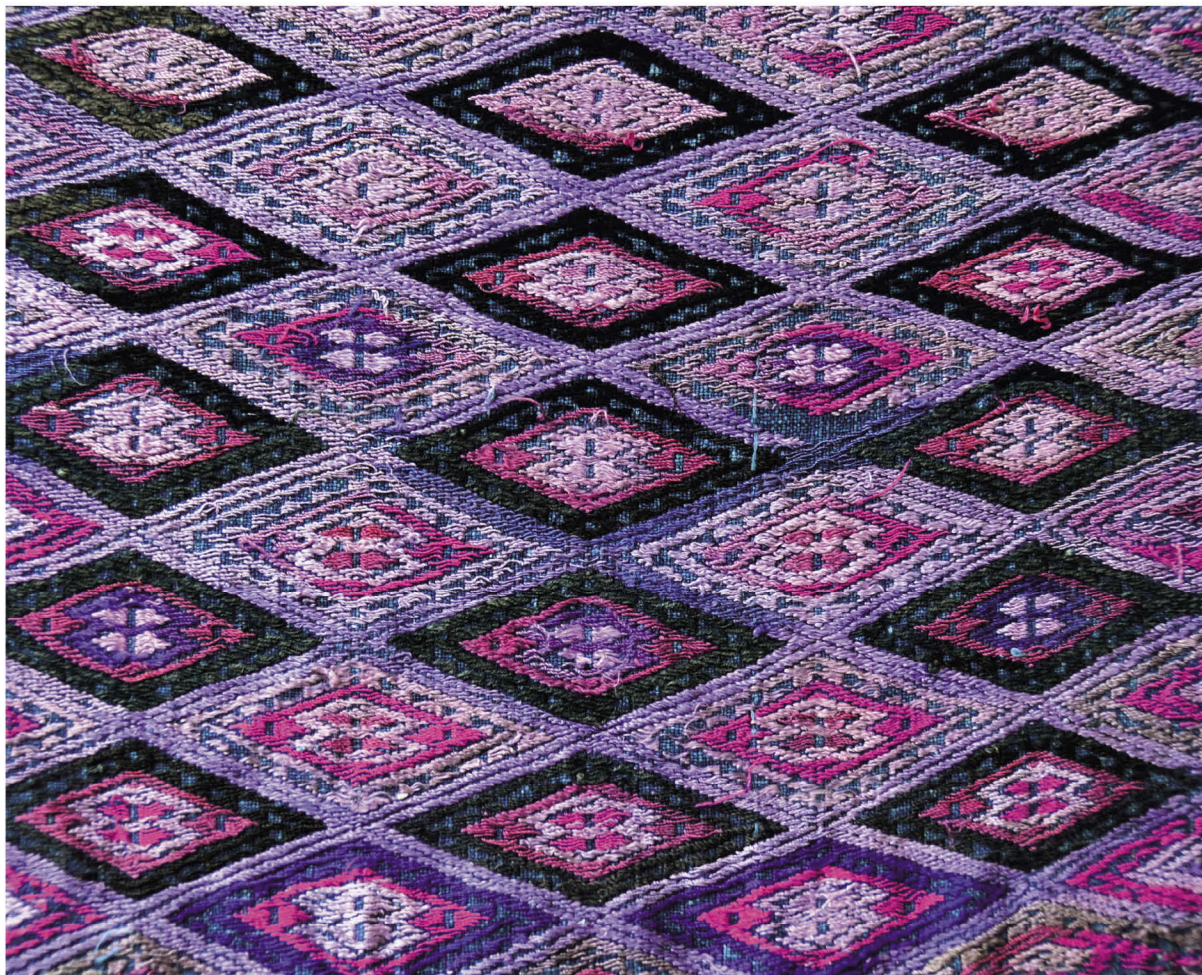
壮锦腰带稻田图(组图)





① ②

用彩蝶和花卉点缀的稻田图(组图)



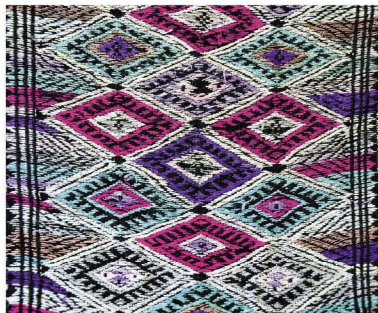
壮侬语称之“那”，汉译为“稻田”。壮家人热爱“那”，早期以村落附近“那”的形状、性质命名自己的村落。壮族社会出现土司后，有的村又以“那”的归属命名村落。如土司分封给他的军队将士的田称“那练”；分给他的工匠的田称“那掌”；分给养马人的田叫“那马”；分给他的女儿的田叫“那少”或“那谢”。壮家人称土司、官人、皇族的田为“那宙”、“那塞”、“那洪”。由于社会的发展和变革，“那”村名也在消失和演变。仅套阅云南省文山壮族苗族自治州31456平方公里土地上，仍有以“那”命名的村落518个，以“那”命名的地名上千个。20世纪80年代，笔者首次提出“那文化”研究。壮锦中丰富的稻田图案形式多样，绵延近千年，是“那文化”的重要组成部分。



用几何图案和多种色调组成的稻田图（组图）





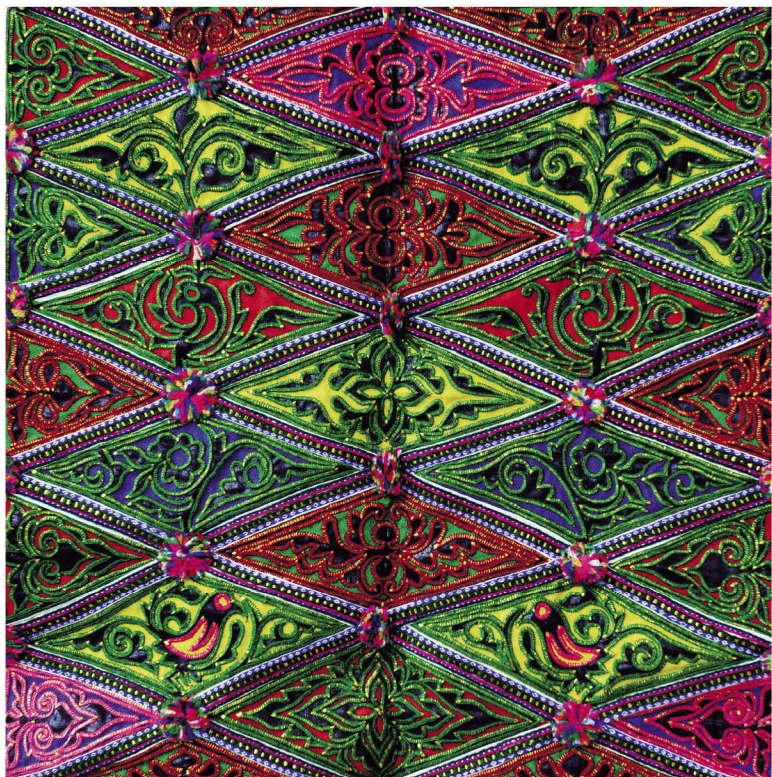


壮民家中祖传背带船田图(组图)

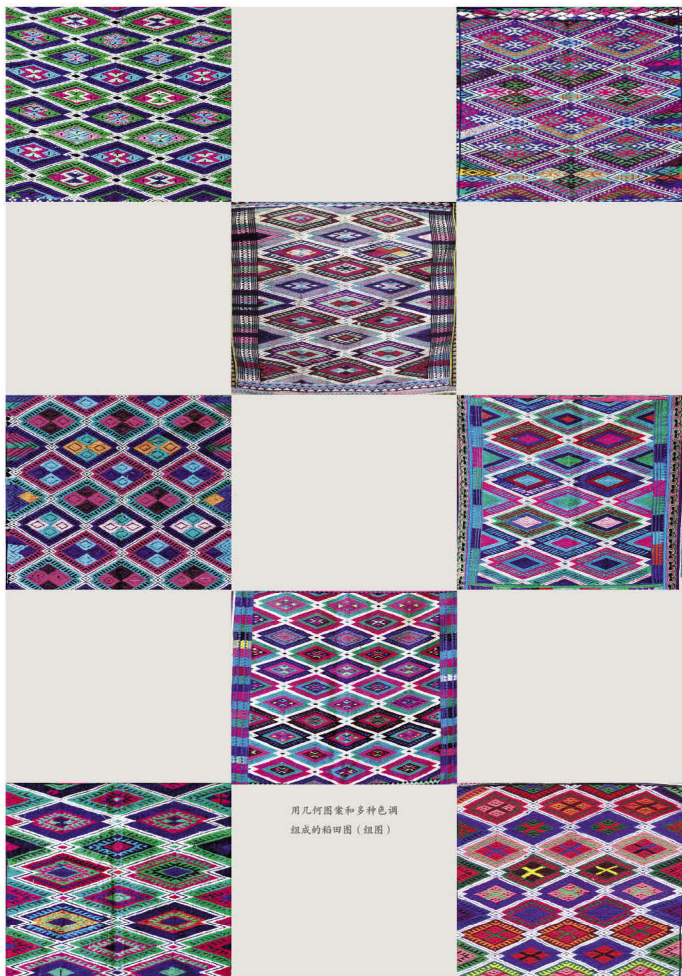
②  
③  
④



用几何图案和多种色调  
组成的船田图(组图)



用几何图案和多种色调组成的船田图(组图)



用几何图案和多种色调组成的船田图(组图)